



Spółdzielni  
Mieszkaniowej  
„Górnik”  
w Będzinie

[www.smgornik.bedzin.pl](http://www.smgornik.bedzin.pl)

ISSN 2083-1390



nr 4 (24)  
grudzień  
2016

## Siłownia na Struga

W październiku br. na osiedlu Struga w Dąbrowie Górniczej oficjalnie otwarto siłownię na świeżym powietrzu. Jest ona efektem realizacji projektu finansowanego w ramach budżetu partycypacyjnego.

Należy zaznaczyć, że siłownia powstała przy dużym zaangażowaniu **Mieczysława Borzęckiego** oraz pracowników SM „Górnik”. Mieszkańcy chętnie korzystają z urządzeń dostępnych na świeżym powietrzu. Tego typu siłownie są coraz częściej spotykanym rozwiązaniem, służącym rozpowszechnianiu sportu i zdrowego trybu życia. Przyrządy dostosowane są do mieszkańców w każdym wieku – dziecko, dorosły i osoba starsza znajdą tam coś dla siebie, dzięki czemu będą mogli miło i aktywnie spędzić wolny czas.



*Wszystkim mieszkańcom  
naszej Spółdzielni  
życzymy ciepłych i spokojnych  
Świąt Bożego Narodzenia,  
spędzonych w gronie  
rodziny i przyjaciół.  
Niech radosna atmosfera  
towarzyszy Państwu  
przez cały ten cudowny czas,  
a Nowy Rok  
przyniesie spełnienie  
wszystkich najskrytszych marzeń*

*Rada Nadzorcza,  
Zarząd  
i pracownicy  
Spółdzielni*

## Odczyty wodomierzy

Informujemy, że odczyty stanów wodomierzy zaplanowane są na 29 i 30 grudnia 2016 r.

Będą też rozwieszone informacje na tablicach ogłoszeń w każdym budynku. Prosimy lokatorów o udostępnianie mieszkań pracownikom Spółdzielni. W przypadku nieudostępnienia mieszkania do odczytu, lokator zostanie rozliczony za zużyty wodę zgodnie z Regulaminem.



# Święta bez złodzieja

**Boże Narodzenie to czas radości i spokoju, który spędzamy w gronie rodzinnym. Niestety, jest to również atrakcyjny czas dla złodziei i oszustów. Dlatego przedstawiamy kilka rad, które pomogą nam uniknąć przykrych sytuacji.**

W czasie świąt wiele osób kupuje w internecie prezenty dla bliskich. Często wykorzystują to oszuści, którzy podają nieprawdziwe opisy oferowanego towaru albo nie realizują zamówienia, chociaż pieniądze zostały im wysłane.

– Należy być szczególnie ostrożnym i unikać ofert pochodzących z niepewnych źródeł. Za każdym razem, kiedy dokonujemy zakupów w internecie, powinniśmy zweryfikować uczciwość sprzedawcy – przeczytać komentarze i opinie o nim wystawione przez innych użytkowników. Naszą czujność powinny też wzbudzić oferty nadzwyczaj atrakcyjne – mówi podkom. **Paweł Łotocki**, oficer prasowy Komendy Powiatowej Policji w Będzinie.

Strzec powinny się również osoby dokonujące zakupów w sposób tradycyjny. Supermarkety, centra handlowe czy targowiska to wymarzony teren działań dla kieszonkowców.

– Portfel należy trzymać głęboko w torebce, nigdy w kieszeni spodni czy kurtki. Trzeba także zachować czujność – jeśli zauważymy, że wokół nas nagle, bez powodu, zrobiło się tłoczno, powinniśmy jak najszybciej oddalić się z takiego miejsca. To ulubiony sposób działania złodziei – mówi podkom. Paweł Łotocki.

Wiele osób na święta wyjeżdża do rodziny. Należy wtedy pamiętać o właściwym zabezpieczeniu mieszkania. Przede wszystkim trzeba zamknąć wszystkie okna, także drzwi do piwnicy i garażu. Wcześniej należy też uprzątnąć wszelkie rzeczy z balkonu, zwłaszcza, kiedy mieszka się na niskich kondygnacjach. Koniecznie trzeba zakręcić kurki z instalacji gazowej i wodnej. Warto też poprosić sąsiadów, żeby czyścili regularnie naszą skrzynkę na listy i wietrzyli nasze mieszkanie, sprawiając tym samym wrażenie, że ktoś ciągle jest tam obecny.

## Zadłużenia

W tabeli podajemy zestawienie zadłużenia na poszczególne nieruchomości. Stan na 30.11.2016 r.

adres	zadłużenie (w zł)	w przeliczeniu na m <sup>2</sup> p.u. (w zł)
Struga 1	23504,61	12,06
Struga 2	1312,89	1,18
Struga 3	123,62	0,11
Struga 4	12010,55	4,00
Struga 5, 6 7, Legionów Polskich 40, 42, 44, 46	15747,54	1,83
Dąbrowskiego 7	4395,30	3,31
Dąbrowskiego 11a	5011,79	3,48
Dąbrowskiego 11b	11566,91	5,19
3 Maja 34	45728,13	25,70
3 Maja 36	7391,45	4,16
3 Maja 38	3574,05	3,30
15 Grudnia 1, 3, 5	26767,34	3,51
Plaka 6a, 6b, 6c, 6d, 6e	27587,37	2,37

Braci Śniadeckich 1	11603,68	6,20
Braci Śniadeckich 2	8381,84	6,60
Braci Śniadeckich 3	4250,56	3,82
Braci Śniadeckich 4	5530,88	4,72
Braci Śniadeckich 5	3604,01	3,24
Naruszewicza 3	3336,70	3,34
Naruszewicza 5	11490,95	11,51
Naruszewicza 11-15, Zabłockiego 2-10	9024,90	2,45
Niemcewicz 9-19	50633,53	13,55
Szymanowskiego 1	14376,42	12,76
Szymanowskiego 2	2430,72	2,48
Szymanowskiego 3	15060,46	14,73
Szymanowskiego 4	7546,57	7,38
Szymanowskiego 5	8183,51	8,00
<b>RAZEM</b>	<b>340.176,28</b>	<b>5,17</b>

# Akcja zima, czyli kto i gdzie odśnieża

*Utrzymanie dróg w okresie zimowym jest obowiązkiem ich właścicieli. Poniżej zamieszczamy listę podmiotów, które odpowiadają za drogi na naszych osiedlach:*

## **Dąbrowa Górnicza**

ul. Struga 1 do 7  
ul. Dąbrowskiego 11A, 11B, 7  
ul. 3 Maja 34, 36, 38, Legionów Polskich 40-46  
Gmina – Dąbrowa Górnicza  
Centrum Zarządzania Kryzysowego  
nr tel. 32 262 44 10  
Gmina Dąbrowa Górnicza nr tel. 32 262 50 13

## **Będzin**

ul. 15-go Grudnia 1  
SRK Bytom – tel. 32 263 16 00  
Od I klatki do starego budynku do wyburzenia – Gmina Będzin – nr tel. 32 267 70 41  
ul. 15-go Grudnia 3 i 5  
Starostwo Będzin, tel. 32 267 70 41

## **Wojkowice**

ul. Plaka 6A, 6B, 6C, 6D, 6E  
Gmina Wojkowice, tel. 32 769 50 66

## **Sosnowiec**

ul. Braci Śniadeckich 1, 1A, 1B, 2, 2A, 3, 3A, 4, 5  
ul. Naruszewicza 3, 3A, 5, 5A, 11, 13, 15  
SRK Bytom – tel. 32 368 50 00  
ul. Zabłockiego 2, 4, 6, 8, 10  
Gmina Sosnowiec, tel. 32 296 07 23  
ul. Niemcewicza 9, 11, 13, 15, 17, 19  
Gmina Sosnowiec – tel. 32 296 07 23  
ul. Szymanowskiego 1, 2, 3, 4, 5  
SM „Górnik” – tel. 32 267 50 66

# Telefony alarmowe

Przypominamy, że całodobowo działają służby, którym mieszkańcy mogą zwrócić się o pomoc. Poniżej zamieszczamy numery telefonów alarmowych.

**112:** Numer alarmowy  
**999:** Pogotowie  
**998:** Straż Pożarna  
**997:** Policja  
**994:** Pogotowie Wodno-Kanalizacyjne  
**993:** Pogotowie Ciepłownicze  
**992:** Pogotowie Gazowe  
**991:** Pogotowie Energetyczne  
**988:** Telefon Zaufania  
**986:** Straż miejska  
**981:** Pomoc drogowa

## **Straż Miejska**

Dąbrowa Górnicza:  
32 264 91 28, 32 295 67 76  
Będzin: 32 710 46 90  
Sosnowiec: 32 266 37 8  
Wojkowice – Policja: 32 269 17 10

**Awarie** w zakresie instalacji elektrycznej, wod.-kan., centralnego ogrzewania w dni wolne od pracy oraz w godzinach popołudniowych i nocnych zgłaszać należy do firmy „Kryształ” pod nr tel. **32 360 37 96, 500 370 533.**

# Segregacja pod kontrolą

Trzy lata temu w życie weszła tzw. „ustawa śmieciowa”, która miała na celu usystematyzowanie odbioru odpadów komunalnych oraz zmobilizowanie mieszkańców do segregowania śmieci.

Z ustawy wynika, że osoby, które zadeklarowały się segregować śmieci, będą płacić niższą opłatę za odbiór nieczystości. Coraz częściej jednak mieszkańcy, którzy zobowiązali się w deklaracjach do selektywnej zbiórki odpadów, nie wywiązują się ze swoich zobowiązań. Potwierdziły ten proceder kontrole przeprowadzone przez przedstawicieli Gminy, którzy stwierdzili znaczne

nieprawidłowości w zakresie segregowania odpadów komunalnych. Aktualnie konsekwencje braku segregacji odczuwają już mieszkańcy niektórych nieruchomości w Dąbrowie Górniczej, którzy zostali obciążeni wyższą stawką za wywóz nieczystości.

Apelujemy więc ponownie do osób, które zobowiązały się do segregacji śmieci, aby dotrzymywały zobowiązań, gdyż w przeciwnym razie ucierpią na tym wszyscy lokatorzy z poszczególnych nieruchomości. Ponadto przypominamy o konieczności zgłaszania do Spółdzielni zmian w liczbie zamieszkałych osób w lokalach mieszkalnych.





**Spółdzielnia Mieszkaniowa  
„Górnik” w Będzinie**  
42-500 Będzin, ul. Siemońska 9



**sekretariat**

tel/fax: 32 729-51-87  
tel/fax: 32 267-50-66  
tel/fax: 32 762-64-37

**sekcja administracji,  
sekcja techniczna**

tel/fax: 32 762-64-38

**sekcja rozliczeń  
mediów, czynsze  
oraz windykacje**

tel/fax: 32 762-64-39

**księgowość**

tel/fax: 32 762-64-40

**email: [biuro@smgornik.bedzin.pl](mailto:biuro@smgornik.bedzin.pl)**

**[www.smgornik.bedzin.pl](http://www.smgornik.bedzin.pl)**

**STYCZEŃ**

Pn	Wt	Śr	Czw	Pt	So	N
						1
2	3	4	5	6	7	8
9	10	11	12	13	14	15
16	17	18	19	20	21	22
23	24	25	26	27	28	29
30	31					

**LUTY**

Pn	Wt	Śr	Czw	Pt	So	N
		1	2	3	4	5
6	7	8	9	10	11	12
13	14	15	16	17	18	19
20	21	22	23	24	25	26
27	28					

**MARZEC**

Pn	Wt	Śr	Czw	Pt	So	N
		1	2	3	4	5
6	7	8	9	10	11	12
13	14	15	16	17	18	19
20	21	22	23	24	25	26
27	28	29	30	31		

**KWIECIEŃ**

Pn	Wt	Śr	Czw	Pt	So	N
					1	2
3	4	5	6	7	8	9
10	11	12	13	14	15	16
17	18	19	20	21	22	13
24	25	26	27	28	29	30

**MAJ**

Pn	Wt	Śr	Czw	Pt	So	N
1	2	3	4	5	6	7
8	9	10	11	12	13	14
15	16	17	18	19	20	21
22	23	24	25	26	27	28
29	30	31				

**CZERWIEC**

Pn	Wt	Śr	Czw	Pt	So	N
			1	2	3	4
5	6	7	8	9	10	11
12	13	14	15	16	17	18
19	20	21	22	23	24	25
26	27	28	29	30		

**LIPIEC**

Pn	Wt	Śr	Czw	Pt	So	N
					1	2
3	4	5	6	7	8	9
10	11	12	13	14	15	16
17	18	19	20	21	22	23
24	25	26	27	28	29	30
31						

**SIERPIEŃ**

Pn	Wt	Śr	Czw	Pt	So	N
	1	2	3	4	5	6
7	8	9	10	11	12	13
14	15	16	17	18	19	20
21	22	23	24	25	26	27
28	29	30	31			

**WRZESIEŃ**

Pn	Wt	Śr	Czw	Pt	So	N
				1	2	3
4	5	6	7	8	9	10
11	12	13	14	15	16	17
18	19	20	21	22	23	24
25	26	27	28	29	30	

**PAŹDZIERNIK**

Pn	Wt	Śr	Czw	Pt	So	N
						1
2	3	4	5	6	7	8
9	10	11	12	13	14	15
16	17	18	19	20	21	22
23	24	25	26	27	28	29
30	31					

**LISTOPAD**

Pn	Wt	Śr	Czw	Pt	So	N
		1	2	3	4	5
6	7	8	9	10	11	12
13	14	15	16	17	18	19
20	21	22	23	24	25	26
27	28	29	30			

**GRUDZIEŃ**

Pn	Wt	Śr	Czw	Pt	So	N
				1	2	3
4	5	6	7	8	9	10
11	12	13	14	15	16	17
18	19	20	21	22	23	24
25	26	27	28	29	30	31

**Pogotowie awaryjne:**

**w godz. od 9.00 do 16.00 – tel: 500 370 533; 601 400 216**

**w godz. od 16.00 do 9.00 – tel: 32 360 37 96**

# To dopiero początek

**Z radnym Sosnowca Łukaszem Litewką rozmawiamy o tym, co udało się zrobić w mijającym roku oraz o planach na rok 2017.**

**Spotykamy się tuż przed końcem 2016 roku. Jaki to był rok dla Sosnowca?**

To był zdecydowanie dobry rok. Sosnowiec się rozwija. Myślę, że zmiana na stanowisku prezydenta miasta przynosi, jak do tej pory, same pozytywne rezultaty. Sosnowiec jest w dobrych rękach, czuje się powiew świeżości, który objawia się w wielu nowych inicjatywach.

**Z jakich przedsięwzięć zrealizowanych w ubiegłym roku jest Pan najbardziej zadowolony?**

Bez chwili zastanowienia powiem: trzy nowe ronda. To na Niwce, Osiedlu Piastów i przede wszystkim rondo w Zagórzcu na ul. Braci Mieroszewskich. Chyba nie ma osoby, która nie jest zadowolona z tej inwestycji. Poprzednie skrzyżowanie nie należało do najłatwiejszych, często też w tym miejscu dochodziło do kolizji. Dziś przejazd jest zdecydowanie łatwiejszy.

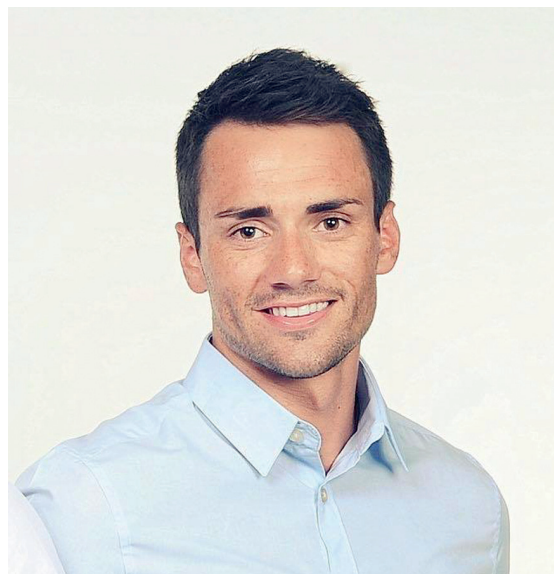
**Czy było coś, co się nie udało?**

Nigdy nie da się zrealizować wszystkiego, ale to nie znaczy, że temat trzeba odpuścić i udać, że go nie ma. Bołączką jest parking przy poczcie w Zagórzcu. Praktycznie od początku kadencji staram się go doprowadzić do stanu używalności. Niestety, ten teren nie należy do miasta. Liczę, że wspólnie z prezydentem doprowadzimy tę sprawę do końca. Cały czas tematem, który trzeba zamknąć, jest budowa przystanku przy cmentarzu. Wierzę, że w 2017 roku uda się to zrobić.

**Co czeka miasto i mieszkańców w nadchodzącym roku?**

Planujemy rewolucję drogową, która obejmie całe miasto. W Zagórzcu zapewne dokończymy ulicę Szymanowskiego, gruntowny remont przejdzie też ulica Południowa. W planach jest także ulica Joachima Lelewela, która została zniszczona podczas budowy ronda. Liczę, że rewolucja drogowa obejmie również ulicę Zabłockiego. Oprócz infrastruktury, będziemy też tworzyć skwery wypoczynkowe dla mieszkańców oraz miejsca postojowe, których w Zagórzcu jest zdecydowanie za mało. Warto dodać, że okolica Dmowskiego doczeka się wreszcie placów zabaw z prawdziwego zdarzenia.

**W tym roku przeprowadzono remont ulicy Szymanowskiego do skrzyżowania z ulicą Południową i Zabłockiego – na której znajduje się osiedle. Ulica Południowa przebiega pod bardzo dużym nachyleniem, co sprawia, że woda z deszczu i topniejącego śniegu przelewa się przez Zabłockiego na teren Osiedla Zagórze, zalewając piwnice niektórych budynków. Czy władze miasta mają pomysł na rozwiązanie tego problemu?**



Nie konsultowałem tego tematu z władzami miasta, ale moim obowiązkiem, jako radnego, jest dokładne zbadać sprawę i znalezienie rozwiązania. Mam świetny kontakt z mieszkańcami ulicy Zabłockiego. Myślę, że wspólnie znajdziemy jakiś pomysł na ten dość dokuczliwy problem.

**Zgłoszony do budżetu partycypacyjnego projekt budowy drogi dojazdowej do ulicy Zabłockiego nie został dopuszczony do głosowania. Czy mieszkańcy naszego osiedla mają szansę na zdobycie pieniędzy z budżetu partycypacyjnego urzędu miasta na inwestycje na terenie Spółdzielni?**

Oczywiście, w regulaminie budżetu obywatelskiego jest jasno przedstawione, że mieszkańcy mają prawo składać projekty nie tylko na gruntach gminnych, ale także należących do spółdzielni. Wymagana jest oczywiście zgoda właściciela i pozytywne rozpatrzenie wniosku przez komisję. Myślę, że w przyszłym roku wspólnie z zarządem spółdzielni usiądziemy, by napisać poprawny wniosek i powalczyć o poprawę wspomnianej okolicy.

**Jakie plany ma Pan na przyszłość odnośnie Zagórze?**

Jestem pełen optymizmu, co do przyszłości Zagórze. Mieszkają tutaj wspaniali ludzie, rodziny, które chcą żyć w bezpiecznym, czystym mieście. Dlatego dalej chcę odpowiadać na potrzeby mieszkańców. Te pierwsze dwa lata to był tylko początek, wstęp do pozytywnych zmian, jakie będą towarzyszyć nam wszystkim. Jeszcze mnóstwo pracy przed nami, ale wierzę, że jesteśmy na dobrej drodze.

Zachęcam wszystkich mieszkańców do kontaktu telefonicznego: 693038940.

# Dzielnicy bliżej mieszkańców

***Dzięki dwóm mobilnym aplikacjom, które w tym roku stworzyła policja, mieszkańcy danego rejonu będą mieli ułatwiony kontakt z dzielnicowymi odpowiadającymi za teren, na którym mieszkają.***

Pierwsza z aplikacji nazywa się „Moja Komenda”. Pomaga znaleźć funkcjonariusza, który odpowiada za dany rejon. W wyszukiwarce należy wpisać swój adres zamieszkania, a system po chwili znajdzie policjanta, poda jego imię i nazwisko, wykaz ulic, które nadzoruje oraz telefon komórkowy i adres e-mail. Należy przy tym pamiętać, że dzielnicowi rozwiązują problemy, które nie wymagają natychmiastowej reakcji. Wszelkie pilne interwencje należy zgłaszać pod numerem alarmowym policji – 997 lub krajowym – 112.

Drugi system, który ma usprawnić pracę policji, to „Krajowa Mapa Zagrożeń”. Aplikację można obsługiwać na smartfonie lub komputerze. Dzięki niej można oznaczyć na mapie konkretny problem, który występuje w danym miejscu, np. spożywanie alkoholu w miejscach publicznych czy nagminne przekraczanie prędkości przez kierowców. Funkcjonariusze zostaną natychmiast o nim powiadomieni i przystąpią do weryfikacji zagrożenia, patrolując dany rejon częściej, właśnie pod kątem zgłoszonego problemu. Dlatego ważne jest, żeby mieszkańcy poważnie podeszli do tego narzędzia i nie zgłaszali fałszywych spraw, ani nie próbowali w żaden sposób załatwiać swoich prywatnych spraw.

– *Zagrożenia, z którymi najczęściej spotykamy się w naszym mieście, nie odbiegają od normy. Ponad 80% spraw zgłaszanych przez mieszkańców dotyczy spożywania alkoholu w miejscach publicznych, przekraczania dozwolonej prędkości przez kierowców oraz nieprawidłowego parkowania pojazdów. Zdarzały się również takie sprawy jak jazda quadami po terenach leśnych czy znęcanie się nad zwierzętami* – mówi podkom. **Paweł Łotocki**, oficer prasowy Komendy Powiatowej Policji w Będzinie.

# Psy szczekają

***Wielu z nas nie wyobraża sobie życia bez swojego ukochanego psa. Czworonożny pupil może jednak skutecznie utrudnić życie naszych sąsiadów. Szczekanie i wycie psów pod nieobecność właścicieli to częsty problem, z którym do naszej Spółdzielni zgłaszają się mieszkańcy.***

Według specjalistów, szczekanie czy zawodzenie psa pod nieobecność domowników, to najczęściej przejaw zaniedbań ze strony jego właścicieli, którzy nie zaspokajają w pełni wszystkich jego potrzeb. Można psa mocno kochać, dawać mu najlepszą karmę, wyprowadzać na najmłodniejszej smyczy, ale jeśli nie zadba się o to, by miał dostateczną ilość bodźców, efekt będzie właśnie taki.

Co zrobić, by uniknąć tego problemu? Eksperci zalecają rano krótki spacer, po powrocie z pracy dłuższy i intensywniejszy, nasycony bodźcami. Taki pies cały dzień prześpi i sam będzie czekać na upragniony popołudniowy spacer. Można też zaopatrzyć się w specjalną antyszczekową obrożę. W zależności od sposobu działania wyróżniamy obroże ultradźwiękowe, sprayowe – działające w oparciu o zapach lub elektroniczne.

Obroże ultradźwiękowe działają w oparciu o specjalny nadajnik, który uruchamiany jest w momencie wykrycia przez mikrofon urządzenia szczekania psa. Z kolei zapachowe działają na zasadzie detekcji szczekania i wyzwalają niewielką dawkę nieprzyjemnego dla psa zapachu (najczęściej jest to zapach cytrynowy lub neutralny). Antyszczekowe obroże elektryczne posiadają natomiast wbudowany czujnik wibracji krtani, co umożliwia eliminację takich zachowań jak wycie i warczenie. Najczęściej w tych systemach montowany jest też moduł ostrzeżenia dźwiękowego, który po pierwszym szczeknięciu emituje jedynie dźwięk ostrzegawczy, natomiast w przypadku, kiedy szczekanie nie ustaje, w drugiej kolejności wyzwala nieprzyjemny dla psa impuls.

Dzięki takiemu sposobowi działania zdecydowana większość psów reaguje w późniejszej fazie szkolenia na system ostrzegania dźwiękowego.

## Ogłoszenia

Sprzedam mieszkanie czteropokojowe M-5 (ok. 76 m<sup>2</sup>)  
w Sosnowcu przy ul. Braci Śniadeckich 1.  
Mieszkanie położone jest na czwartym piętrze  
w czteropiętrowym bloku, czynsz to 740 zł + media.  
Telefon kontaktowy 503 334 478

Sprzedam mieszkanie M-4 o pow. 60,40 m<sup>2</sup>  
w Dąbrowie Górniczej przy ul. Struga 1.  
Telefon kontaktowy 787 640 062

## Auto-Skup

kupię każdy samochód  
osobowy i dostawczy.  
Płatne gotówką.

Tel. 660-476-276

## Piecyki gazowe w mieszkaniu

W części budynków w naszych zasobach do podgrzewu wody używane są piecyki gazowe, popularnie nazywane junkersami. Pierwotnie montowane były w kuchni. Miejsce umiejscowienia piecyka gazowego musi być odpowiednio wentylowane, musi być zapewniony dopływ powietrza, musi spełniać wymogi dotyczące kubatury pomieszczenia oraz dostęp do komina spalinowego. Bardzo niebezpieczne jest przenoszenie na własną rękę piecyków z kuchni do innych pomieszczeń.

Jest to nie tylko proceder niedozwolony, ale też niebezpieczny dla zdrowia i życia domowników.

Źle wykonane podłączenie piecyka do komina może się rozszczelnić i spowodować ulatnianie się tlenu węgla. To bardzo groźny gaz, niewykrywalny dla ludzkich zmysłów. Powstaje w wyniku niepełnego spalania w kuchenkach gazowych, podgrzewaczach wody lub kominkach. Jego pojawienie się może objawiać się ogólnym osłabieniem, bólem głowy,

trudnościami z oddychaniem, przyspieszoną akcją serca czy nudnościami. W takiej sytuacji należy niezwłocznie otworzyć wszystkie okna i jak najszybciej opuścić lokal, wzywając służby ratunkowe. Tlenek węgla jest śmiertelnie groźny, dlatego należy się przed nim koniecznie zabezpieczyć. Bardzo dobrym pomysłem jest zastosowanie w mieszkaniach czujników dymu. Warto też mieć w domu czujniki tlenu węgla, które pozwolą wykryć ten śmiertelnie niebezpieczny gaz.

Każdy mieszkaniec planujący wykonać remont, w trakcie którego zamierza przenosić piecyk gazowy lub zmieniać przebieg wewnętrznej instalacji gazowej, powinien w tej sprawie zgłosić się do działu technicznego Spółdzielni, aby uzyskać warunki wykonywania tego typu robót. Każdą robotę gazoniebezpieczną powinna wykonywać osoba z odpowiednimi uprawnieniami i powinna zakończyć się pozytywną próbą szczelności instalacji gazowej.

## Inwestycje w Wojkowicach

Mieszkańcy osiedla Plaka w Wojkowicach mogli w ostatnich miesiącach zauważyć wiele zmian w swoim otoczeniu. Boisko sportowe wyposażono w tak zwane piłkochwyty – specjalne siatki zamontowane za bramkami, które zatrzymują piłki po niecelnych strzałach.

Od strony parkingu zbudowano ogrodzenie. Dzięki niemu nie ma już zagrożenia, że podczas gry uszkodzony zostanie jakiś samochód. Zamontowano także nowe urządzenie zabawowe na placu zabaw, które uprzyjemnia czas najmłodszym.

Dużym problemem na naszym osiedlu jest wciąż parkowanie. Wychodząc naprzeciw tego problemu, między budynkami 6C i 6D zbudowano nowy parking, na którym jest miejsce dla kilku samochodów. Trwają również prace przy budowie chodnika przy budynku 6B, które realizuje Urząd Miejski. Spółdzielnia ze swoich funduszy remontuje dojścia do klatek schodowych. Kolejne inwestycje prowadzone będą w przyszłym roku.

## Ogłoszenie za złotówkę

Szanowni Państwo!

Informujemy, że istnieje możliwość zamieszczenia na łamach biuletynu ogłoszeń dotyczących sprzedaży i zamiany mieszkań. Cena ogłoszenia wynosi tylko złotówkę – dla członków Spółdzielni.

Dla pozostałych osób – 60 gr netto od słowa.

Ogłoszenie można dostarczyć wraz z wyciętym kuponem do sekretariatu Spółdzielni. Opublikujemy je w najbliższym numerze „Z życia Spółdzielni”.

## Ogłoszenie za złotówkę

Treść ogłoszenia: (max. 10 słów).....

Imię i nazwisko.....

Adres zamieszkania (+ telefon).....



# Jak umiejętnie korzystać z zaworów termostatycznych

Mamy za sobą już pierwsze przymrozki i nieśmiały atak zimy z opadami śniegu. Nic dziwnego, że sezon grzewczy ruszył na dobre. W tym okresie warto podjąć działania związane z racjonalnym korzystaniem z dostarczanego do mieszkań ciepła. Skuteczne jest przede wszystkim odpowiednie korzystanie z zaworów termostatycznych, zamontowanych przy kaloryferach. Poniżej zamieszczamy kilka istotnych informacji na temat ich działania.

## Jak działa termostat?

Prawidłowo działający zawór termostatyczny powoduje czasowe wyłączenie i włączanie grzejnika. Po osiągnięciu w pomieszczeniu ustawionej na głowicy temperatury, zawór termostatyczny wyłącza grzejnik, a gdy temperatura w pomieszczeniu zaczyna spadać, zawór włącza grzejnik ponownie. Taki sposób pracy gwarantuje oszczędności energii ciepłej.

## Temperatura w pomieszczeniach

W salonie czy w kuchni zaleca jest temperatura na poziomie 21°C. Aby ją osiągnąć głowicę zaworu należy ustawić na poziom 3. Z kolei w łazience odpowiednia będzie

temperatura w wysokości 24°C. Aby ją osiągnąć należy korpus głowicy ustawić na pozycję 4. Jeśli chcesz uzyskać niższą temperaturę w pomieszczeniu, np. w sypialni, po prostu ustaw korpus głowicy na pozycję 2. Takie ustawienie odpowiada około 16°C.

## Ustawienie nocne

Aby zaoszczędzić maksymalną ilość energii, warto w nocy obniżyć temperaturę w kuchni, sypialni itp. Obniżenie temperatury o 1°C pozwala zaoszczędzić 6% energii.

## Wentylacja

W trakcie sezonu grzewczego okna powinny być otwierane na krótko, jedynie w celu doprowadzenia świeżego powietrza do pomieszczenia. W czasie wietrzenia pomieszczeń, głowica powinna zaworu powinna być ustawiona na 0 lub \*.

## Czyszczenie

Głowica termostatyczna może być czyszczona delikatnym środkiem czyszczącym, takim jak płyn do mycia naczyń. Nie używaj środków ściernych, rozpuszczalników oraz wybielaczy, ponieważ mogą one spowodować uszkodzenie termostatu grzejnikowego. Ważne jest również, by nie zakrywać głowicy meblami lub grubymi zasłonami.

## Darmowe ciepło

Promieniowanie słoneczne, urządzenia kuchenne, oświetlenie elektryczne, większa niż zwykle liczba osób w pomieszczeniu, telewizja itd. są dodatkowymi źródłami ciepła, przez co przyczyniają się do zwiększenia temperatury. Jest to określane mianem zysków ciepła. Termostat grzejnikowy automatycznie reaguje na zyski ciepła, zmniejszając dopływ ciepła doprowadzanego do grzejnika. Gdy zyski ciepła ulegają zmniejszeniu, termostat automatycznie otwiera zawór i grzejnik nagrzewa się.

### SPÓŁDZIELNIA PRACY „INWESTPROJEKT – KATOWICE”

40-874 KATOWICE  
ul. Tysiąclecia 1 (skr. poczt. 1766)  
tel./fax: (032) 254-14-41, (032) 254-05-29



BIURO PROJEKTÓW I REALIZACJI INWESTYCJI  
SPÓŁDZIELNIA PRACY „INWESTPROJEKT – KATOWICE”  
40-874 Katowice, ul. Tysiąclecia 1  
tel. (032) 254-14-41, fax: (032) 254-05-29

### OFERUJE:

- Usługi w zakresie aranżacji wnętrz
- Projektowanie jednorodzinnych domów mieszkalnych
- Projektowanie i budowa źródeł ciepła dla mieszkań i domów jednorodzinnych
- Remonty instalacji centralnego ogrzewania w mieszkaniach i domach jednorodzinnych



***Zdrowych, spokojnych  
i pełnych rodzinnego ciepła  
Świąt Bożego Narodzenia  
oraz wszystkiego najlepszego  
w każdym dniu nadchodzącego  
Nowego 2017 Roku  
życzy  
Wiesław Wiekiera  
radny  
Rady Miejskiej  
w Dąbrowie Górniczej***