



## Rodzinne wędrowanie



Z utęsknieniem czekaliśmy na jubileuszowy XXXV Złaz Rodzinny Mieszkańców Osiedli Spółdzielczych Województwa Śląskiego, który odbył się 3 września br.

W tym roku zaplanowaliśmy wędrowkę trasą nr 7, która wiodła przez Dolinę Wiercicy aż do Złotego Potoku. Po drodze zwiedziliśmy Grotę Niedźwiedzia, Źródło Spełnionych Marzeń i Muzeum Krasickiego. Trasa naszej wędrowki liczyła 4,5 km. Autokarem dojechalismy do Podlesic. Musimy wspomnieć, że w tej niecodziennej wyprawie udział brało 50 osób w przedziale wiekowym od 3 do 81 lat. Mimo tak dużej różnicy

wieku, wszyscy uczestnicy spisali się na medal i o czasie przybyli na metę Złazu w Podlesicach, gdzie zostalismy ciepło przywitani przez organizatora i kierownika Złazu Panią **Barbarę Konieczną**.

Unoszący się w powietrzu zapach grillowanej kielbasy i gorącego żurku spowodował, że nasi uczestnicy szybko zasiedli do konsumpcji. Jednakże już po chwili ruszyliśmy do zabawy, aby spalić zbędne kalorie. Czas spędzony w miłej atmosferze w gronie przyjaciół i sąsiadów upłynął bardzo szybko, ale już dziś wiemy, że za rok ponownie się spotkamy.



Spółdzielni  
Mieszkaniowej  
„Górnik”  
w Będzinie

ISSN 2083-1390



nr 3 (23)  
wrzesień  
2016

## Modernizacje pełną parą



Mimo że koniec roku zbliża się wielkimi krokami, nasza Spółdzielnia nie zwalnia tempa. Ciągłe prowadzimy prace remontowe w naszych zasobach. Część inwestycji dobiegła już końca, inne jeszcze przed nami.

*Ciąg dalszy na str. 8*

## Administrator osiedla Plaka

SM „Górnik” informuje, że Pan **Bronisław Hnatów** przejął od sierpnia 2016 r. administrowanie zasobami w Wojkowicach na osiedlu Plaka. Administracja w Wojkowicach jest czynna w każdy wtorek i czwartek w godz. od 13.00 do 15.00 (tel. 32 729 59 37). W pozostałe dni administrator pracuje w siedzibie Spółdzielni w Będzinie.

# Śmieciowy problem

Zgodnie ze złożonymi przez lokatorów deklaracjami o wysokości opłaty za gospodarowanie odpadami komunalnymi, od lipca 2013 roku wszyscy mieszkańcy zobowiązali się do segregowania odpadów komunalnych. Za odbiór odpadów segregowanych obowiązuje niższa stawka. W przypadku braku segregacji opłata ta jest znacznie wyższa i koszt wywozu zwiększa się nawet o 70%. W związku z dyrektywami narzuconymi przez Unię Europejską, gminy rozpoczęły kontrole boksów śmietnikowych i stopnia segregacji odpadów.

Każdy ujawniony przypadek braku segregacji będzie skutkował podniesieniem opłaty dla lokatorów i Spółdzielnia nie będzie miała na to żadnego wpływu. W ostatnim czasie do Spółdzielni wpłynęły sygnały o braku segregacji odpadów przez naszych mieszkańców. Prosimy o potraktowanie tej sprawy poważnie i priorytetowo. Niestety w tym przypadku będzie stosowana zasada zbiorowej odpowiedzialności. Innymi słowy, jeżeli 10% mieszkańców nie będzie segregować odpadów, zapłaci za to cała nieruchomość.

Aby zobrazować problem, przedstawiamy prostą kalkulację na przykładzie gminy Dąbrowa Górnicza:

- czterooosobowa rodzina: **12 zł** miesięcznie = **48 zł** miesięcznie opłaty za odpady segregowane
- czterooosobowa rodzina: **20 zł** miesięcznie = **80 zł** miesięcznie opłaty za odpady niesegregowane.

Różnica w skali roku wynosi **384 zł**.

Jak wynika z powyższego, segregacja się opłaca.



## Nowa taryfa dla ciepła

*Informujemy, że decyzją Prezesa Urzędu Regulacji Energetyki z dnia 9.08.2016 r. została zatwierdzona nowa taryfa dla ciepła TAURON CIEPŁO S.A. w grupie taryfowej AG1, która dotyczy osiedla w Dąbrowie Górniczej i 15-go Grudnia w Będzinie. Nowa taryfa obowiązuje od 1.09.2016 r.*

## Zmiany w Zarządzie

W związku ze złożeniem rezygnacji z pracy w Zarządzie Spółdzielni przez panią **Renatę Konieczny** – zastępcę prezesa ds. technicznych, od 1 lipca br. Zarząd pracuje w dwuosobowym składzie: **Tadeusz Dumin** (prezes) i **Małgorzata Bernaś** (zastępca prezesa ds. finansowych). Pan **Bartosz Derela** (pełnomocnik zarządu ds. technicznych) kieruje pracami działu technicznego.

### Ogłoszenia

Sprzedam mieszkanie M-3 o pow. 30 m<sup>2</sup> usytuowane na 4 piętrze w bloku 7-piętrowym z windą w Sosnowcu przy ul. Szymanowskiego 59.

W mieszkaniu zostaje zabudowa kuchenna z AGD (lodówka, zmywarka, piekarnik).  
Koszt 102.000,00 zł do negocjacji.  
Telefon 609 473 810, 695 991 010

### Auto-Skup

kupię każdy samochód osobowy i dostawczy.  
Płatne gotówką.

Tel. 660-476-276

# Zadłużenia

Przypominamy lokatorom, że od nieterminowych wpłat czynszowych naliczane są odsetki ustawowe za opóźnienie w myśl § 91 pkt. 2 Statutu Spółdzielni. Prosimy o uiszczanie opłat w obowiązującym terminie tj. do każdego dwudziestego dnia miesiąca. Po tej dacie naliczone odsetki zostają pobrane z dokonanej przez Państwa najbliższej wpłaty. Pion windykacji dziękuje wszystkim lokatorom, którzy rzetelnie uiszczają opłaty z tytułu użytkowania lokali.

**Poniżej podajemy zestawienie zadłużenia na poszczególne budynki na dzień 31.07.2016 r.:**

<i>adres</i>	<i>zadłużenie (w zł)</i>	<i>w przeliczeniu na m<sup>2</sup> p.u. (w zł)</i>
Struga 1	27522,38	23,80
Struga 2	4747,77	6,16
Struga 3	687,60	1,01
Struga 4	13520,93	7,42
Struga 5, 6 7, Legio- nów Polskich 40, 42, 44 ,46	38213,22	7,14
Dąbrowskiego 7	9826,40	8,78
Dąbrowskiego 11a	6041,36	8,09
Dąbrowskiego 11b	8422,49	5,58
3 Maja 34	45145,56	30,67
3 Maja 36	12719,26	10,56
3 Maja 38	5075,26	7,26
15 Grudnia	28844,65	6,03
Plaka 6a , 6b, 6c, 6d, 6e	31087,91	4,66

Braci Śniadeckich 1	19098,11	12,54
Braci Śniadeckich 2	7745,46	10,90
Braci Śniadeckich 3	6620,72	9,63
Braci Śniadeckich 4	8611,46	9,04
Braci Śniadeckich 5	4809,33	5,05
Naruszewicza 3	6242,66	10,26
Naruszewicza 5	12171,86	13,95
Naruszewicza 11-15, Zabłockiego 2-10	8332,59	3,51
Niemcewicza 9-19	58575,57	25,61
Szymanowskiego 1	17771,53	24,06
Szymanowskiego 2	1917,90	4,16
Szymanowskiego 3	15313,03	19,77
Szymanowskiego 4	8415,94	14,91
Szymanowskiego 5	9353,99	11,51
<b>RAZEM</b>	<b>416834,94</b>	<b>8,44</b>

## Zgłaszanie szkody

**Mieszkańców korzystających z ubezpieczenia mieszkania w Towarzystwie Ubezpieczeń UNIQA S.A. ze składką płatną przy czynszu informujemy, że powstałe szkody należy zgłaszać do trzech dni od ich wystąpienia w siedzibie Spółdzielni lub bezpośrednio u ubezpieczyciela.**



Kolejny sezon rozliczeniowy dla odbiorców ciepła dobiegł końca. Analizując koszty zakupu energii cieplnej dla celów c.o. w zasobach Spółdzielni „Górnik” zaobserwowaliśmy, iż, mimo podwyżek cen przez dostawców ciepła, koszty dostawy energii cieplnej w większości budynków były porównywalne do ubiegłego roku. Łagodna zima i zdyscyplinowanie lokatorów przyczyniły się do pobrania mniejszej ilości energii cieplnej do ogrzania budynków.

Ustalonych zaliczek na poczet kosztów centralnego ogrzewania wystarczyło na pokrycie poniesionych kosztów dostawy ciepła do całych zasobów Spółdzielni, a w przypadku **82,40%** wszystkich mieszkań wynikiem rozliczenia kosztów ogrzewania była nadpłata. Średni koszt ogrzania 1 m<sup>2</sup> p.u. w Spółdzielni wyniósł 2,51 zł/m<sup>2</sup>/m-c. W budynkach, w których zamontowano podzielniki, kosztów w mieszkaniach średni koszt ogrzania 1 m<sup>2</sup> p.u. wyniósł **2,40** zł/m<sup>2</sup>/m-c. Natomiast w budynkach bez podzielników koszt ogrzania 1 m<sup>2</sup> p.u. był znacznie wyższy i wyniósł **3,24** zł/m<sup>2</sup>/m-c.

W zamieszczonej obok tabeli przedstawiamy, jak kształtowała się ilość zużytej do celów c.o. energii cieplnej w GJ w sezonie grzewczym 2014/2015 r. i 2015/2016 r. w przeliczeniu na 1 m<sup>2</sup> p.u. oraz koszt ogrzania 1 m<sup>2</sup> p.u. w poszczególnych budynkach.

\*\*\*

W związku z licznymi pytaniami dotyczącymi podziału opłaty stałej i zmiennej w kosztach ogrzewania, Spółdzielnia wyja-

śnia, że podstawą do rozliczenia kosztów zużycia energii cieplnej dla potrzeb c.o. są koszty ujęte w fakturze przez dostawcę energii cieplnej, zgodnie z taryfą dla ciepła zatwierdzoną przez Prezesa Urzędu Regulacji Energetyki. Spółdzielnia, jak i wszyscy odbiorcy, nie mają wpływu na ich wysokość.

W taryfie zawarte są ceny za:

## 1. Opłatę stałą, tzn:

- zamówioną moc cieplną w zł/MW
- opłatę stałą za usługi przesyłowe wyrażone w zł/MW zamówionej mocy.

Opłata stała jest ponoszona przez cały rok kalendarzowy (również poza sezonem grzewczym) i rozliczana na 1 m<sup>2</sup> p.u.

## 2. Opłatę zmienną, tzn:

- cenę ciepła wyrażoną w zł/GJ
- opłatę zmienną za usługi przesyłowe wyrażoną w zł/GJ
- cenę nośnika ciepła – wody dostarczonej jako czynnik grzewczy w instalacjach odbiorczych wyrażoną w zł/m<sup>3</sup>.

Koszty ogrzewania poniesione przez Spółdzielnię w postaci zapłaconych faktur w okresie rozliczeniowym zostają podzielone na poszczególnych użytkowników lokali zgodnie z Regulaminem rozliczenia kosztów energii cieplnej dla potrzeb c.o. i art. 45a Ustawy Prawo Energetyczne.

\*\*\*

W dniu 30.09.2015 r. Uchwałą Rady Nadzorczej Nr 20/IX/2015 została zatwierdzona zmiana do ww. Regulaminu. Zmieniony został procentowy podział ww. opłat. Po zatwierdzeniu zmian koszty zostały podzielone jako:

- a) opłata stała – 60% kosztów ciepła

- b) opłata zmienna – 40% kosztów ciepła.

Powyższa decyzja została podjęta na podstawie przeprowadzonej analizy kosztów zakupu energii cieplnej, z której wynika, że opłata stała stanowi większą część opłaty całkowitej. Podsu-

adres	2014/2015	
	koszt ogrz. 1 m <sup>2</sup> p.u.	
<b>Dąbrowa G</b>		
Struga 1	2,33	
Struga 2	2,54	
Struga 3	2,39	
Struga 4	2,42	
Struga 5	2,86	
Struga 6	2,37	
Struga 7	3,23	
Legionów Polskich 40	2,46	
Legionów Polskich 42	2,27	
Legionów Polskich 44	2,30	
Legionów Polskich 46	2,71	
Dąbrowskiego 7	2,55	
Dąbrowskiego 11a	2,35	
Dąbrowskiego 11b	2,55	
3 Maja 34	2,32	
3 Maja 36	2,46	
3 Maja 38	2,07	
<b>Wojkow</b>		
Plaka 6A	2,41	
Plaka 6B	2,37	
Plaka 6C	2,43	

# zonu grzewczego

mowując, każdy lokal w Spółdzielni obciążany jest kosztem opłaty stałej i zmiennej, gdyż takie opłaty, zgodnie z taryfą, płaci Spółdzielnia co miesiąc przez cały rok z każdego budynku i to stanowi w sezonie rozliczeniowym ok. 60% kosztów w przypadku opłaty stałej. Natomiast opłata

zmienna to ok. 40% kosztów, stąd decyzja o zmianie podziału ww. opłat. Ponadto przypominamy, że wszelkie zmiany do regulaminów są zawsze zamieszczane na stronie internetowej do wglądu przez lokatora.

Pragniemy jednocześnie poin-

formować, że we wrześniu zostaną przeprowadzone analizy kosztów zakupu energii cieplnej w celu ustalenia zaliczek na centralne ogrzewanie na kolejny sezon grzewczy. O ewentualnej zmianie wysokości zaliczek zostaną Państwo powiadomieni aneksem czynszowym.

2015	2015/2016	
ilość GJ na 1 m <sup>2</sup> p.u.	koszt ogrz. 1 m <sup>2</sup> p.u.	ilość GJ na 1 m <sup>2</sup> p.u.
<b>Górnica</b>		
0,22	2,34	0,22
0,25	2,56	0,24
0,24	2,43	0,22
0,23	2,52	0,23
0,38	2,89	0,36
0,23	2,43	0,22
0,41	3,23	0,39
0,27	2,40	0,25
0,25	2,37	0,25
0,22	2,32	0,22
0,27	2,72	0,26
0,25	2,66	0,24
0,23	2,39	0,23
0,27	2,68	0,27
0,28	2,45	0,29
0,26	2,47	0,25
0,21	2,20	0,21
<b>Wice</b>		
0,30	2,33	0,26
0,29	2,41	0,28
0,28	2,48	0,29

Plaka 6D	2,31	0,26	2,29	0,25
Plaka 6E	2,33	0,26	2,29	0,25
<b>Będzin</b>				
15-go Grudnia 1	2,36	0,26	2,43	0,25
15-go Grudnia 3	2,49	0,24	2,49	0,23
15-go Grudnia 3	2,38	0,22	2,50	0,22
<b>Sosnowiec</b>				
Braci Śniadeckich 1	2,35	0,22	2,33	0,21
Braci Śniadeckich 2	2,36	0,28	2,43	0,29
Braci Śniadeckich 3	2,43	0,26	2,53	0,27
Braci Śniadeckich 4	1,94	0,19	1,91	0,20
Braci Śniadeckich 5	2,32	0,26	2,07	0,22
Niemcewicz 9-11	2,38	0,28	2,37	0,27
Niemcewicz 13-15	2,11	0,22	2,09	0,21
Niemcewicz 17-19	2,35	0,25	2,35	0,24
Zabłockiego 2-4	2,32	0,29	2,30	0,29
Zabłockiego 6-8-10	2,18	0,23	2,12	0,22
Naruszewicza 3	2,87	0,36	2,68	0,32
Naruszewicza 5	2,12	0,27	2,26	0,31
Naruszewicza 11, 13, 15	2,55	0,29	2,46	0,28
Szymanowskiego 1	3,39	0,54	3,34	0,56
Szymanowskiego 2	3,44	0,57	3,20	0,54
Szymanowskiego 3	3,56	0,58	3,43	0,58
Szymanowskiego 4	3,49	0,57	3,22	0,53
Szymanowskiego 5	3,57	0,59	3,40	0,58

# O wentylacji w praktyce

**Każdego roku przed sezonem grzewczym przedstawiamy informacje o tym, jak skutecznie wietrzyć mieszkanie. Aby wentylacja była skuteczna, należy przestrzegać kilku ściśle określonych zasad. Jakich? O to zapytaliśmy ekspertów.**

**Tomasz Sibiela – młodszy inspektor nadzoru budowlanego z Dąbrowy Górniczej:**

Mieszkańcy często zapominają, jak ważne jest wietrzenie mieszkania. Nie zdają sobie sprawy, że wymiana powietrza powinna być stała. Okna pcv nie przepuszczają powietrza, dlatego niezbędne jest posiadanie tak zwanych nawiewników, które zapewnią odpowiednią cyrkulację. Niestety często można spotkać się z sytuacją, kiedy nawiewniki są zakryte lub zatkane.

Mieszkańcy często tłumaczą, że dostawało się przez nie zimne powietrze. Nie zdają sobie jednak sprawy, jak ważna jest ich rola. W niewietrzoną mieszkanie zbiera się wilgoć, powstają grzyby. Jest to oczywiście szkodliwe dla zdrowia, ale również... dla portfela. W jaki sposób? Można to pokazać na prostym przykładzie: dużo łatwiej podgrzać w garnku trzy litry wody, niż na przykład dziesięć litrów. Podobnie rzecz ma się z mieszkaniami. Jeśli wilgotność w jego wnętrzu wynosi około 80%, co jest charakterystyczne dla fatalnie wentylowanych mieszkań, ogrzanie go jest bardzo trudne. Termostat trzeba odkręcić do końca, co nas słono kosztuje. Jeżeli zapewnimy odpowiednią wymianę powietrza, będziemy wietrzyć mieszkanie intensywnie przynajmniej raz dziennie, wilgotność spadnie do nawet 20%. Wtedy ogrzanie mieszkania nie jest problemem.

Trzeba pamiętać, że uszczelnienie mieszkania i zatrzymanie cyr-

kulacji powietrza jest szkodliwe nie tylko dla nas, ale również naszych sąsiadów. Wilgoć bez problemu przenika przez podłogi i sufity, dostając się do innych mieszkań.

**st. kpt. Stanisław Sysakiewicz – zastępca komendanta powiatowego Państwowej Straży Pożarnej w Będzinie:**

Każdego roku, kiedy zbliża się sezon grzewczy, prowadzimy akcję, której celem jest zwrócenie uwagi na czad i związane z nim zagrożenia. Nie inaczej jest i w tym roku. Niestety, mieszkańcy bloków bardzo często ignorują te informacje twierdząc, że skoro nie używają węgla, problem czadu ich nie dotyczy. Nic bardziej mylnego. Tlenek węgla powstaje w wyniku niepełnego spalania wielu paliw, nawet drewna, oleju czy na przykład gazu. Niepełne spalanie występuje, gdy podczas procesu spalania dostarczona zostanie zbyt mała ilość tlenu. Wynika to głównie z braku świeżego, zewnętrznego powietrza. Bardzo często spotykamy się

z mieszkaniami, w których zakryte są kratki wentylacyjne w łazienkach. Jest to karygodne i bezwzględnie zakazane.

Warto wspomnieć również o piecykach elektrycznych, którymi nierzadko dogrzewają się mieszkańcy. Każdego roku słyszymy o pożarach, które zostały wywołane przez elektryczne urządzenia grzewcze. Trzeba również uważać, żeby nie przeciążyć instalacji elektrycznej, ponieważ takie urządzenia pochłaniają dużo energii.

Aby zwiększyć swoje bezpieczeństwo, warto zamontować w mieszkaniu czujniki dymu i czadu. Obecnie na rynku są urządzenia, które wykrywają oba te zagrożenia. Ponosimy jednorazowy koszt, ale możemy spać spokojnie. Pamiętajmy – czad jest gazem bezwonny, bezbarwny i silnie trującym, dlatego ujawnia się na dwa sposoby: albo w postaci poważnych objawów zdrowotnych u mieszkańców, albo wykryty właśnie przez czujnik. Niestety, w pierwszym przypadku często może być już za późno na reakcję.



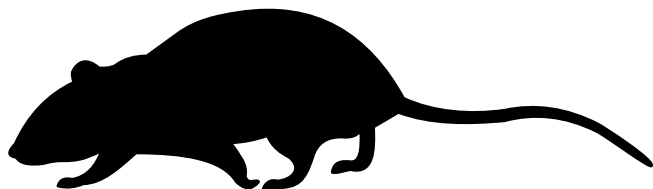
Czujnik dymu i czadu.

## Dokarmiając gołębie – dokarmiasz też szczury

Dwa razy w roku w zasobach naszej Spółdzielni przeprowadzana jest akcja deratyzacyjna, która ma na celu likwidację szkodliwych gryzoni (głównie szczurów). Jest to problem powszechny, jednak można sobie z nim poradzić. By deratyzacja była skuteczna, mieszkańcy muszą przestrzegać kilku zasad.

Przede wszystkim nie dokarmiać gołębi. Z rozrzuconych okruchów chleba korzystają nie tylko ptaki, ale także gryzonie. Szczury zapamiętują, gdzie udało im się znaleźć pożywienie i wracają w to miejsce. Zasada jest więc prosta – dokarmiając gołębie, dokarmiasz także szczury. Dzikie gołębie nie dosyć, że brudzą elewacje budynków, to przede wszystkim są nosicielami groźnych zarazków chorobotwórczych. Należy podkreślić, że dokarmiając gołębie przyczyniasz się Państwo do zagubienia przez nie instynktu samozachowawczego, przyzwyczajając je do łatwego zdobywania pożywienia.

Jednocześnie przypominamy, żeby zwracać uwagę na ostrzeżenia o wyłożonej trutce w piwnicach. Prosimy również o zgłaszanie przypadków pojawienia się szkodliwych gryzoni na osiedlach.



## Talenty i pasje

Najmłodszych mieszkańców naszej Spółdzielni (w wieku od 3 do 19 lat) zapraszamy do udziału w festiwalu „Talenty i pasje”, który 20 października odbędzie się w Miejskim Ośrodku Kultury w Wojkowicach. Start o godz. 9.00. Przed szeroką publicznością będą mogli zaprezentować się wszyscy, którzy odkryli w sobie artystyczne zdolności.

Organizatorzy czekają na miłośników tańca i śpiewu oraz posiadaczy nietypowych pasji i hobby. Aby wziąć udział w przeglądzie, trzeba prawidłowo wypełnić kartę zgłoszenia, którą należy dostarczyć osobiście lub wysłać na adres Miejskiego Ośrodka Kultury w Wojkowicach do 14 października 2016 r. do godz. 15.00.

Szczegółowe informacje o festiwalu można znaleźć na stronie: [www.mokwojkowice.home.pl](http://www.mokwojkowice.home.pl)

## Ogłoszenie za złotówkę

Szanowni Państwo!

Informujemy, że istnieje możliwość zamieszczenia na łamach biuletynu ogłoszeń dotyczących sprzedaży i zamiany mieszkań. Cena ogłoszenia wynosi tylko złotówkę – dla członków Spółdzielni.

Dla pozostałych osób – 60 gr netto od słowa.

Ogłoszenie można dostarczyć wraz z wyciętym kuponem do sekretariatu Spółdzielni. Opublikujemy je w najbliższym numerze „Z życia Spółdzielni”.

### Ogłoszenie za złotówkę

Treść ogłoszenia: (max. 10 słów).....

Imię i nazwisko.....

Adres zamieszkania (+ telefon).....



# Modernizacje pełną parą

Ciąg dalszy ze str. 1

Trwa termomodernizacja budynku przy ulicy 15-go Grudnia 1 w Będzinie. Inwestycja obejmuje docieplenie ścian, stropodachów i wymianę okien piwnicznych. Z jednej strony budynek jest już gotowy, zaawansowane prace prowadzone są po drugiej. Remont ma się zakończyć

do 30 października. Prace prowadzi Zakład Remontowo-Budowlany Artur Grzyb z Chorzowa.

Trwają również remonty balkonów na osiedlu Struga w Dąbrowie Górniczej i na osiedlu w Sosnowcu.



Reklama

**SPÓŁDZIELNIA PRACY  
„INWESTPROJEKT – KATOWICE”**  
40-874 KATOWICE  
ul. Tysiąclecia 1 (skr. poczt. 1766)  
tel./fax: (032) 254-14-41, (032) 254-05-29



BIURO PROJEKTÓW I REALIZACJI INWESTYCJI  
SPÓŁDZIELNIA PRACY „INWESTPROJEKT – KATOWICE”  
40-874 Katowice, ul. Tysiąclecia 1  
tel. (032) 254-14-41, fax: (032) 254-05-29

## OFERUJE:

- Usługi w zakresie aranżacji wnętrz
- Projektowanie jednorodzinnych domów mieszkalnych
- Projektowanie i budowa źródeł ciepła dla mieszkań i domów jednorodzinnych
- Remonty instalacji centralnego ogrzewania w mieszkaniach i domach jednorodzinnych

**STOWARZYSZENIE CHARYTATYWNE  
CENTRUM – ARKA  
im. św. Franciszka z Asyżu  
42-500 BĘDZIN, UL. WILCZA 1**

**Szanowni Państwo,  
w związku z prowadzoną przez nas  
działalnością na rzecz  
ludzi bezdomnych,  
oferujemy darmowy odbiór  
z Państwa mieszkań niepotrzebnych  
mebli, sprzętów RTV, AGD  
oraz pościeli i zabawek  
– wywóz gratis!!!**

**Wszelkich informacji udzielamy pod  
nr tel. 32 363 43 17, 606 558 058**

